

Název nápadu

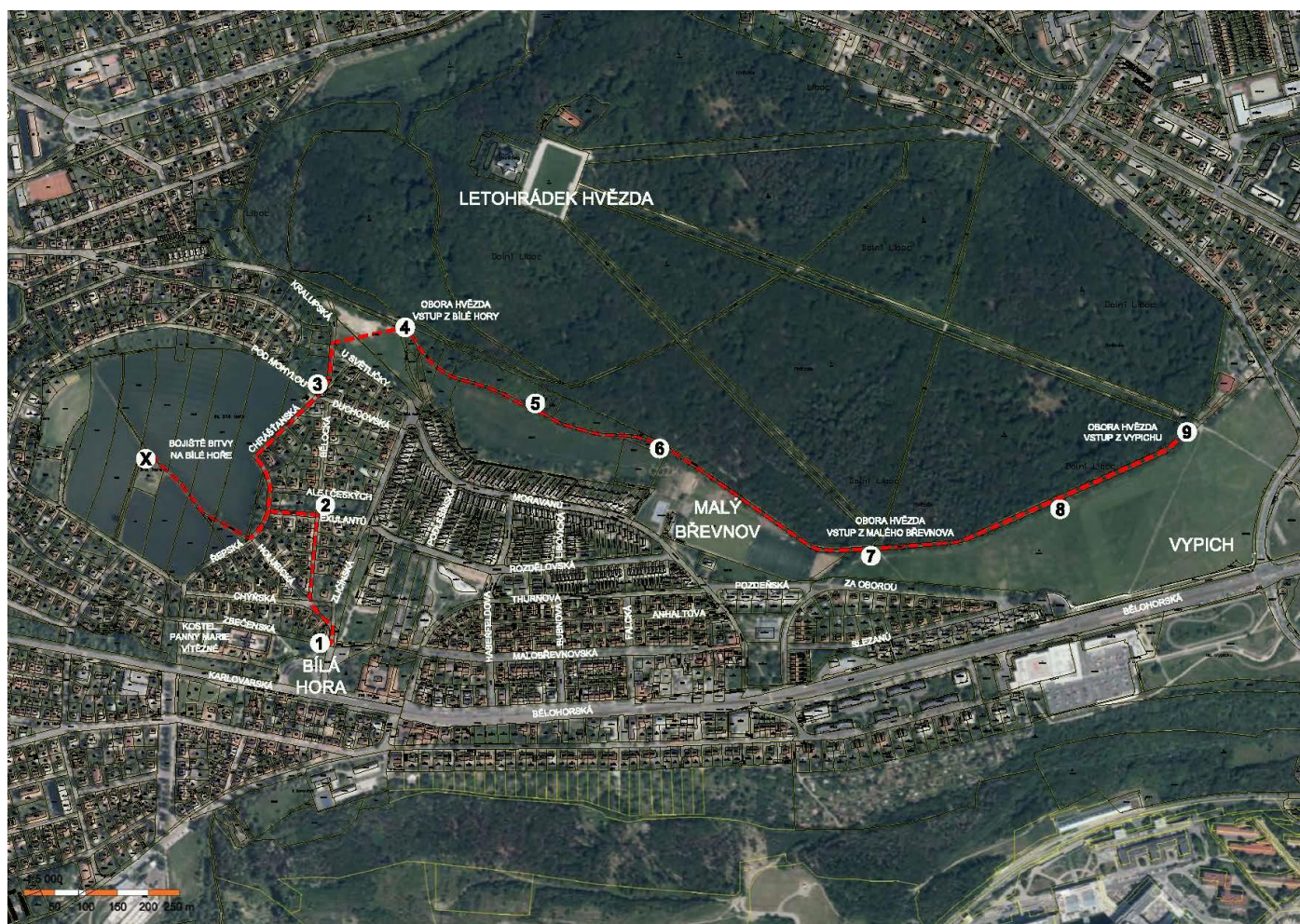
Stezka bojištěm bitvy na Bílé hoře

Anotace nápadu

Naučná stezka bojištěm bitvy na Bílé hoře v sobě spojí pohyb v přírodě i historii se získáváním nových poznatků a zážitků. Určená bude pro všechny věkové kategorie: od malých dětí, přes školní výpravy až po rodinnou procházku či výlet seniorů, navíc díky jazykové mutaci uspokojí i cizince. S ohledem na jednotlivé cílové skupiny budou rozděleny i informace na všech zastaveních, což ještě obohatí zapojení audiovizuálních prvků přes QR kódy a tzv. audioprůvodce. Samotná trasa je nenáročná a každý si může vybrat povrch, po kterém půjde sám - jít po asfaltových cestách nebo o pár kroků dál po travnatém povrchu.

Kde má být nápad realizován

Naučná stezka dlouhá přibližně 2,5 km povede v těsném sousedství a částečně i přes Národní kulturní památku „Bojiště bitvy na Bílé hoře s mohylou a obora Hvězda s letohrádkem“. Pro lepší čitelnost viz samostatná příloha.



Podrobnější popis nápadu

Bitva na Bílé hoře, ke které došlo před 400 lety, je natolik významnou událostí našich dějin, díky čemuž je toto místo hojně navštěvováno. Řada návštěvníků, ať už z řad školních výprav, cizinců či rodin s dětmi, je do značné míry zklamána, neboť v současnosti tuto událost připomíná pouze pole s malou mohylou a jednou menší informační tabulí. Kdo to v okolí nezná, neví co dál dělat, kam jít. Navíc, jak vyplývá z článku „Kde leží kosti z Bílé hory“, uveřejněného v Hospodářských novinách dne 23. 10. 2020, tak ani řada místních obyvatel neví, o co přesně v bitvě šlo, tedy kdo s kým, proti komu a proč.

Vytvořením informační naučné stezky, která by byla určena pro všechny věkové kategorie, by došlo nejen k předání informace, ale i díky současným technickým možnostem k zprostředkování určitého zážitku – a to přímo na místě, kde se vše odehrávalo.

Bílá hora je naprosto jedinečné místo, nejen z historického pohledu jedné z nejvýznamnějších bitev na našem území, ale navíc je celý prostor zasazen v zeleni, a zasloužil by si tedy naznačený volný průchod od památníku mohyly až po oboru Hvězda a podél její obvodové zdi – v místech, kde bitva probíhala.

Díky letošnímu 400. letému výročí proběhla v rámci oslav řada akcí, z nichž většina byla jednorázová. V Aleji českých exulantů na Bílé hoře byl v den 400. letého výročí (8. listopadu) vztyčen Kříž smíření. Napsáno bylo i několik článků a zamyšlení nejen k historické události samotné, ale i k současnému stavu místa: *o chybějící naučné stezce s informacemi, jež by daly místu důstojnost a veřejnosti poučení*, se zmiňuje ve svém článku „Co s Bílou horou“ v Respektu ze dne 1. 11. 2020 Marek Švehla.

Z těch trvalejších aktivit uskutečněných k výročí se jedná zejména o dodatkové tabule k názvům ulic spojených s bitvou na Bílé hoře, nebo vytvoření digitální procházky bojištěm v aplikaci Prague Histories, která v sobě obsahuje řadu audiovizuálních prvků – což by bylo skvělé propojit s námi navrhovanou Stezkou, a rozšířit tak fyzicky zbudovaná zastavení o další rozměr.

Podoba stezky

Stezka by měla mít podobu informačních tabulí (cca 8 – 10 zastavení), které budou umístěny s určitými rozestupy, a to zejména na významných místech (mapka s nákresem viz výše), tak aby bylo možné dojít od zastávky Bílá Hora na zastávku Vypich s možností využití MHD (tram, bus). Všechny pozemky, které jsou vytipovány, jsou v majetku hl. m. Prahy na území městské části Praha 6 a část z nich přímo ve správě městské části Praha 6.

Protože Stezka je naplánovaná v těsném sousedství národní kulturní památky (v ochranném pásmu) a kouskem zasahuje i do NKP *Bojiště bitvy na Bílé hoře s mohylou a oborou Hvězda s letohrádkem*, byl celý nápad konzultován na Národním památkovém ústavu (dne 25. 11. 2020). Nápad Stezky byl přijat pozitivně, důležité v případě realizace je dodržet základní pravidla: jednotné estetické a grafické ztvárnění celé Stezky; podpora byla i u námi navrhovaného použitého materiálu (dřevo a corten); dále požadavek na zachování průhledů, respektování konkrétního umístění a průběžná konzultace s NPÚ. Doporučená byla také podoba mírně nakloněných info-tabulí, které jsou přívětivější pro čtenáře.

Velmi zajímavá by byla možnost přidat do této Stezky i již existující zastavení u mohyly (v minulých ročnících bylo zakázáno tyto pozemky do Nápadu navrhovat), aby získala info-tabule shodný design a doplnit o dalekohled, kterým by bylo vidět nejen detailněji bojiště, ale i pamětnou horu Říp – čímž by se ještě více využil reliéf Bílé hory, jakožto hory stoupající nad okolní krajinu a historický význam obou „na sebe hledících hor“.

Forma informačních tabulí by byla přírodní, avšak vhodná do městského prostředí, tj. nikoli rustikální dřevěné provedení. Z tohoto důvodu navrhujeme COR-TEN (případně ve spojení se dřevem), použitého na informační tabule v oboře Hvězda (COR-TEN je ocel s vysokou odolností proti korozi, a to bez povrchové úpravy. Chrání se sama vrstvou patiny, která je zároveň vizuálně výjimečná, nenapodobitelná a zcela bezúdržbová. Vzhledem k tomu, že na povrch COR-TENU není třeba použití žádných nátěrových hmot a zároveň je zcela recyklovatelný, jedná se o ekologický materiál šetrný k životnímu prostředí.). Krom použitého materiálu si lze zajímavě pohrát i s podobou, ať už využijeme klasickou horizontální, vertikální podobu nebo více moderní spojení s informacemi poskytnutými formou tisku či vlysu na asfaltové cestě. Každé stanoviště má svůj specifický charakter, který bychom rádi respektovali, a to i v podobě „informační tabule“. V žádném případě nechceme narušovat vzhled okolí či úžasné průhledy – pouze je obohatit a poukázat na jejich význam.



Obr. Podoba informační tabule v oboře Hvězda (staženo z internetu)



Obr. Vzor možností vzhledu informačních tabulí (zdroj: internet)

Naším favoritem je spojení souboru dvou zalomených cortenových tabulí, příp. v kombinaci se dřevem s ohledem na aplikované herní prvky (podrobněji viz níže). Podoba nakloněné tabule je vhodnější pro čtení než svisle umístěný text a její výška nebrání ve výhledu do okolí. Tato podoba byla také doporučena při konzultaci na Národním památkovém ústavu. Jedná se o variabilní podobu informačních tabulí, je možné použití v rozdílné šířce dle rozsahu textu a grafiky v konkrétním místě, a také by bylo možné využít rozdílnou výšku pro děti x dospělé.

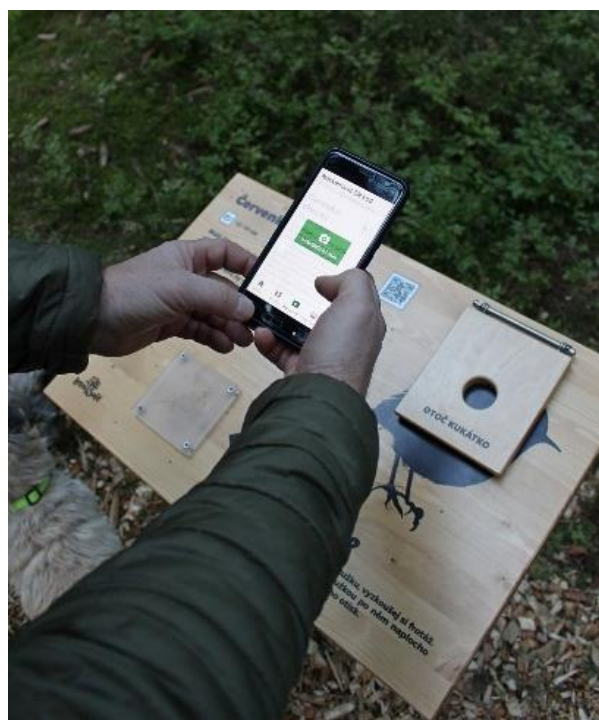


Obr. Vzor možností vzhledu informačních tabulí (zdroj: internet)

Po obsahové stránce by bylo vhodné rozdělit každou informační tabuli na část určenou **pro širokou dospělou veřejnost** (obecné historické informace, spolu s nějakou zajímavostí – např. Víte, že v bitvě na Bílé hoře bojoval také známý filozof Descartes?); další část **v anglickém jazyce** určenou pro cizince; a poslední třetí část by bylo úžasné pojmout jako ucelený **příběh pro děti** (historie převedená příběho-pohádkovou formou, například jako vyprávění malého kluka vojáka, který prochází celou bitvou).

Základní informace již byly dobře zpracovány k nedávnému 400letému výročí bitvy; krom již výše zmíněné digitální procházky bojištěm také v rámci výstavy městské části Praha 6 umístěné ve Skleňáku. Na této výstavě se podílely také spolky Bílá hora 1620 a Rytíři Koruny České, jejichž zapojení do realizace Stezky by bylo jistě přínosné.

Velmi žádoucí by bylo i napojení přes **digitální technologie** např. prostřednictvím QR kódů – odkazy na další zdroje, ať už audio, obrazové či video podobě. Velmi populární je v současnosti i **audioprůvodce** s možností stažení do mobilního zařízení, který celou stezkou provází a umožňuje tak poslech rozsáhlejších informací, než je možné vměstnat na informační tabuli. Můžeme se inspirovat v zahraničí – Spišský hrad – u vstupu je možné si stáhnout aplikaci do chytrého telefonu (mají zde na výběr více verzí: klasika, pro děti, cizí jazyk) a následně při prohlídce hradu zvolit příslušné číslo v telefonu shodné s číslem na cedulce v daném místě, a takto si s „vlastním průvodcem v kapse“ projít celý hrad a slyšet vše formou příběhů, legend pro děti nebo historicky odbornější a na data bohatší verzi. Jeden příjemný hlas, který načte a o určité emoční podbarvení doplní ucelené verze pro tři skupiny posluchačů (široká veřejnost, cizinci, děti – samozřejmě lze následně rozšířit dle potřeby).



Obr. Vzor použití QR kódů na naučné stezce (zdroj: internet)

Přímo se nabízí technické propojení s výše zmíněnou digitální procházkou, kterou realizovala městská část Praha 6 na podzim roku 2020, nebo s odkazy na televizní či rozhlasové pořady velmi zdařile vytvořené k 400letému výročí Českou televizi. Další možností využití takto zbudované Stezky je propojení s různými druhy her, hledání pokladu, plnění úkolů (což velmi úspěšně realizuje v jiných lokalitách DDM) nebo velmi oblíbené hledání cashek.

U některých zastavení by mohla vzniknout také místa pro posezení a zamyšlení se s výhledem do krajiny při poslechu audioprůvodce. Avšak opět formou hodící se na dané místo, např. otesaný kmen stromu či několik špalků různé velikosti poskládaných vedle sebe nebo naopak forma lavičky s informacemi.



Obr. Vzorové možnosti pro sezení (zdroj: internet)

Dalším inspirativním prvkem, o který můžeme obohatit naši Stezku, jsou drobné edukativní hry pro děti u každého stanoviště. Je možné je umístit přímo na informační tabuli či vedle v obdobném stylu. Tyto prvky dětem ozvláštní cestu a motivují je jít dál.

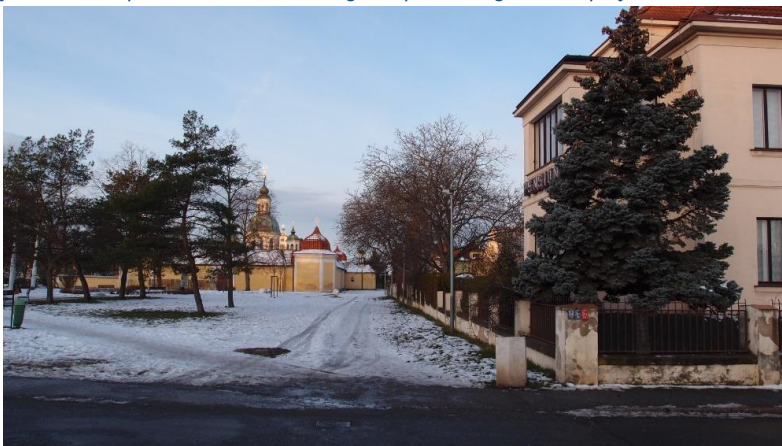
Popis jednotlivých zastavení

Pozn. všechny obrázky jsou vzory možných podob her pro děti, zdroj: volně dostupné na internetu či fotografie pořízené garantem projektu.

1. zastavení

kde park blízko konečné tramvajové stanice, viditelný od zastávky, pozemek 2159/1, k.ú. Ruzyně

vlastnictví POZEMEK VE VLASTNICTVÍ HL.M.PRAHY



info - mapa Stezky a naznačit významná místa
- naznačit směr na kostel i k mohyle i k dalšímu zastavení

pro děti - např. mapa s piktogramy formou bludiště, kde budou děti hledat cestu, která je čeká



2. zastavení

kde Alej Českých exulantů, pozemek č. 2152, k.ú. Ruzyně

vlastnictví POZEMEK VE SPRÁVĚ MČP6

info - historie před bitvou na Bílé hoře, geopolitická situace, proč k bitvě došlo + význam nově umístěného kříže

- více obsáhlé, proto navrhujeme lavičku do koncové části parku (s výhledem na kříž)



pro děti - např. pexeso s historickými osobnostmi té doby



x. zastavení

kde mohyla (pokud by to šlo), pozemek č. 610, k.ú. Ruzyně

vlastnictví POZEMEK VE SPRÁVĚ MČP6

info - informace o mohyle, o návrzích, ... krásně zpracováno v digitální procházce vč. 3D



pro děti - doplnit dalekohled, kterým bude vidět další významná hora našich dějin Říp. Děti mohou také v rámci příběhu dalekohledem hledat nějakou věc záměrně umístěnou na horizont.



3. zastavení

kde pozemek v zeleni na rohu mezi silnicemi Chrást'anská a Pod Mohylou, pozemek č. 331/1, k.ú. Ruzyně

vlastnictví POZEMEK VE VLASTNICTVÍ HL.M.PRAHY – Tento pozemek má pronajít lesní školka „Hvězdy v lese“. Náš nápad byl konzultován s ředitelkou lesní školky dne 23. 11. 2020 (a následně s ním bylo seznámeno širší vedení organizace), s nápadem Stezka souhlasí, protože není v rozporu resp. je v souladu s jejich záměrem využití tohoto volně přístupného pozemku v podobě projektu „Zahrada míru“.



info - co se odehrávalo těsně před bitvou, informace o knězi a svatém obrázku, o nevyplaceném žoldu

- zde by bylo vhodné revitalizovat část pozemku a vytvořit krom info-tabule i místo na sezení např. celý strom ohoblovaný či špalkové schůdky na sezení, vytvořit volný průchod – není potřeba v žádném případě kácet stromy, ty naopak poskytnou skvělý prostor pro relaxaci. Aby se dalo projít ke čtvrtému zastavení, bylo by vhodné realizovat drobnou terénní úpravu např. krátká cestička; obdoba krásné mlatové cestičky, které vznikají v předpolí obory Hvězda u Vypichu v listopadu 2020.

pro děti - něco jako opičí dráha - prolézačka z kmenů stromů a špalků, příp. houpačka na stromě (vojska se před bitvou přesouvala od Rakovníka náročným nočním pochodem), domeček z větví atp. Může být obsáhlejší vzhledem k využití lesní školky.

4. zastavení

kde u nově zrekonstruovaného vstupu do obory ze strany Bílé Hory, pozemek 314, k.ú. Ruzyně, alternativně pozemek č. 313/13 nebo 313/14, k.ú. Ruzyně

vlastnictví POZEMKY VE VLASTNICTVÍ HL.M.PRAHY

info - informace o samotné bitvě, jejím průběhu (velmi dobře popsáno armádním historikem v pořadu ČT)



pro děti - otočné puzzle s historickými obrázky (např. svatý obrázek, který ovlivnil bitvu, obrázek šikujících se vojsk, bitevní vřava apod. - 4 obrázky)

5. zastavení

kde u jihozápadní zdi, kde byl tzv. poslední odpor hrdinných Moravanů, pozemek 2564/3, k.ú. Břevnov

vlastnictví TENTO POZEMEK MÁ V KATASTRU NEMOVITOSTÍ UVEDEN SOUKROMÉHO VLASTNÍKA, AVŠAK O JEHO ODKUPU ROZHODLA V POLOVINĚ ROKU 2020 RADA HL.M.PRAHY, A V NEJBLIŽŠÍ DOBĚ BUDE PŘEVEDEN DO JEJÍHO MAJETKU

info - historický pohled na ony Moravany, složení vojska, i historické interpretace



v průběhu dějin

pro děti - složit si vojáky z bitvy (různé hlavy, těla a nohy na otočných discích)

6. zastavení

kde u neoficiálního, velmi používaného vstupu do obory Hvězda v místě zborčené zdi (před sportovním klubem, tenisovým kurtem), pozemek č. 2562, k.ú. Břevnov

vlastnictví POZEMEK VE VLASTNICTVÍ HL.M.PRAHY - pozn.: dle informací z magistrátu HMP je v plánu opravit, resp. obnovit zbývající část zdi obory Hvězda (od vstupu ze strany Bílá hora až k napojení již opravené zdi – u našeho 6. zastavení); v současnosti je představa jednodílné obvodové zdi bez jakéhokoli volného průchodu



v celém rozsahu opravované zdi, což je z praktického hlediska a velkého vyčerpání asfaltového chodníčku/cyklostezky podél zdi obory velká škoda; není třeba vytvářet žádnou bránu a narušovat tak historický ráz, avšak ponechání dvoumetrového odstupu nově vzniklého a stávajícího oplocení by nikterak nerušilo (ani z pohledového hlediska nevádí, protože je díky terénnímu zlomu a oplocenému přiléhajícímu pozemku sportovního klubu odcloněno) – navíc realizace cest tam, kde si je lidé přejí a „vyšlapali si je“ (jsou využívány) plně odpovídá současnému pohledu MČP6 (míatové cestičky na předpolí obory ze strany Vypichu)

info - zajímavosti z bitvy, důležité osoby, erby, zbraně

pro děti - přiřadit erby k rodům, správné zbraně k vojákům, např. forma otočných disků; možnost překreslit si na papír erby, zbraně apod. - metoda frotáže



7. zastavení

kde u vstupu do obory ze strany Malého Břevnova (u sportoviště), pozemek č. 2557/1, k.ú. Břevnov

vlastnictví POZEMEK VE SPRÁVĚ MČP6

info - rekonstrukce bitvy, fotografie apod.

pro děti - např. rozdíl dobová kresba, současná fotografie; fotokoutek s přední částí brnění, za nějž se dítě postaví a rodič udělá dobovou fotografii (bývá na hradech či možnost nakreslit s výřezem otvoru pro hlavu). Možno i využít stávající herní prvky sportoviště, případně doplnit o nové; Otázky a z druhé strany správné odpovědi.





Obr. Vzor fotokoutku (zdroj: soukromé foto)

8. zastavení

kde u cyklostezky podél obory mezi vstupy do obory, rozhraní pozemků č. 2557/1 a 3741/1, k.ú. Břevnov

vlastnictví POZEMEK VE SPRÁVĚ MČP6



info - archeologické nálezy, informace o vykopání kosterních pozůstatků a jejich umístění v bělohorském kostele

pro děti - zahrát si na archeologa, např. odkrývat předměty z bitvy schované pod otočnými poklopy, lupa – možnost zvětšení



9. zastavení

kde u vstupu do obory ze strany Vypich, pozemek č. 3741/1, případně 2557/1, k.ú. Břevnov

vlastnictví POZEMEK VE SPRÁVĚ MČP6



info - co se dělo po bitvě na Bílé hoře, těsně po i následná historie, 1621.

pro děti - motanice – rekapitulace událostí, jak šly správně chronologicky po sobě



Následně si lze procházku rozšířit o naučnou cestu v oboře Hvězda, která vznikla v roce 2016 a věnuje se zejména přírodě.

Toto místo je úžasné nejen svojí historií, ale i zelení a řadou zajímavých stromů, a tak by bylo možné doplnit tuto historickou Stezku i o informační cedulky na typických stromech této oblasti s QR kódem odkazujícím na další informace na webové stránce. Další zdroj informací pro návštěvníky této oblasti.



Obr. Informace o stromu v Mariánských lázních (zdroj: soukromé foto)

Jako zázemí pro vyzvednutí výhry, poskytnutí informací či jako výchozí místo by mohlo být využito nově vznikající infocentrum v kostele Panny Marie Vítězné na Bílé hoře, které by mělo být otevřeno v první polovině roku 2021. Již jsme společně náš nápad komunikovali. *Pozn. toto místo není součástí námi navrhované trasy Stezky, protože je součástí Prahy 17, tj. katastrální území Řepy.* K našemu nápadu rádi přizveme i sestry benediktinky z kostela, které mají krásnou venkovní výstavu s tématem bitvy na Bílé hoře v ambitu.



Obr. Vzor průběžné navigace (zdroj: internet)

Protože se jedná o naučnou stezku, kterou budou využívat i školy s dětmi v rámci výuky, tak považujeme za důležité je do projektu zapojit. Již jsme konzultovali nápad v místní základní škole a mateřských školkách – nápad se jim líbil a rádi se zapojí. Děti by například mohly navrhnout logo – malého průvodce touto stezkou (např. voják s halapartnou). Mohla by vzniknout i dětská výtvarná soutěž, vítěz by získal nějakou věcnou cenu a jeho logo by pak bylo použito na dětských informačních tabulích. Díky této aktivitě budou děti o Stezce vědět, ale také se zapojí do jejího vzhledu.

Kdo je kulíšek?

„Průvodcem“ stezkou je **kulíšek**, což je vzácný druh sovy hnízdící právě ve Velkých Karlovicích. Je **nejmenší sovou žijící u nás**, velkou asi jako špaček, která je chráněná v rámci celé EU. Kulíšek na cestě přírodou „potkává“ na 10 zastaveních různá zvířata, povídá si s nimi a děti se tak dozvídají, jak se zdejšími zvířatům žije, čím se živí, kde bydlí a další zajímavosti.



Obr. Vzor průvodce stezkou (zdroj: propagační materiál ke Kulíškově naučné stezce)

Tento projekt je komplexní, a na jeho vytvoření se podílela řada osob, z nichž každý tento nápad obohatil o svůj osobitý pohled. Všichni věnovali svůj čas a energii nezištně, protože nám všem záleží na tomto úžasném místě – místě kde bydlíme, pracujeme nebo jej občas navštívíme.

Odhadovaný rozpočet

999 000 Kč

- text, odborník historik, korektury
- vytvoření herních a informačních prvků
- umístění prvků v území
- QR kódy a audiovizuální prvky
- propojení s již existující aplikací - digitální procházkou
- audioprůvodce: nahrání audio nahrávek ke každé informační tabuli ve třech verzích
- drobné úpravy v území např. revitalizace zarostlého pozemku, zpevnění, mlatová cesta apod.
- doplnění o vhodné prvky mobiliáře např. lavičky, posezení ze dřeva apod.
- odměna pro vítěze logo ze školy (třeba tablet)

Podrobněji:

I. informační tabule

Při vyčíslení ceny za cortenové zpracování tabulí vč. kompletního informačního systému vycházíme z ceny uvedené specialistkou městské zeleně Magistrátu hl. m. Prahy Ing. Maratovou, a to za zpracování Naučné stezky v oboře Hvězda: „Cena projektu na kompletní informační systém 96 000,- Kč. Zhotovitel Atelier M1 architekti s.r.o. Cena realizace za 29 ks cortenových tabulí včetně potisku 1 542 114 Kč.“

Komplet cena jedné infotabule činí tedy cca 56 000 Kč. Použitý materiál corten vč. rozsahu jedné infotabule v oboře Hvězda je dostatečný pro naši realizaci na jedno celé zastavení, tedy na dvě nižší sešikmené infotabule. S ohledem na inflaci od roku 2016 počítáme s cenou 60 000 Kč na infotabule jednoho zastavení, což je pro **10 zastavení cena 600 000 Kč.**

II. audioprůvodce, technická propojení

99 000 Kč odhad

III. herní prvky a mobiliář a revitalizace a ostatní

300 000 Kč odhad

- mlatové cestičky (na základě informace z MČP6 vyšel 1 m2 mlatové cestičky u Vypichu na 1.500,- bez DPH)
- drobné úpravy terénu či přilehlého porostu
- herní prvky
- mobiliář

Navrhovatel nápadu

Jméno a příjmení

Ing. Lucie Zimmermannová, MPA

Telefon

777902921

E-mail

lucie.zimmermannova@email.cz

Rok narození

1979

Adresa trvalého bydliště

Moravanů 2265/12, 169 00, Praha 6

Garanti

Garant 1

Jméno a příjmení

Ing. arch. Eva Řezáčová

Telefon

607249006

E-mail

Eva.chroust@centrum.cz

Garant 2

Jméno a příjmení

Ing. Tomáš Veselý

Telefon

735610011

E-mail

Veselac75@gmail.com

Garant 3

Jméno a příjmení

Ing. Lenka Štěpánková

Telefon

777836329

E-mail

l.e.n.k.a.stepankova@seznam

Rok přihlášení projektu 2021

* Souhlas se zpracováním osobních údajů

Souhlasím se zpracováním osobních údajů Úřadem městské části Praha 6 v souladu se zákonem č. 101/2000 Sb., o ochraně osobních údajů a o změně některých zákonů.